

RAPPORT D'ACTIVITÉ 2022

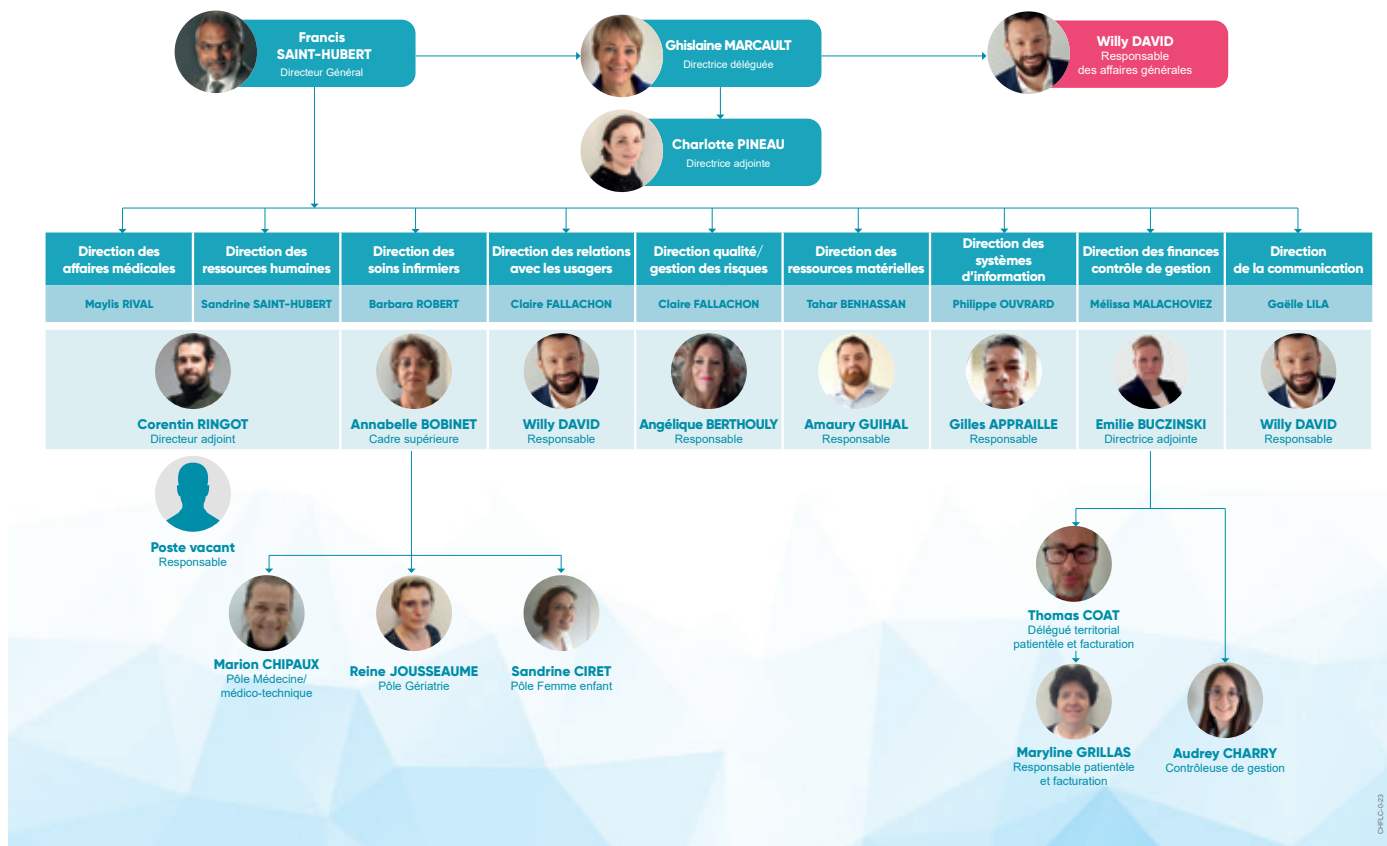




1. Organigramme de l'équipe de direction	4
2. Organigramme médico-soignant	5
3. Prise en charge des patients	6
3.1. Offre de soins	7
3.2. Activité 2022	8
- MCO	8
- HDJ	9
- SSR	9
- EHPAD	9
4. Qualité et relations avec les usagers	10
4.1. Qualité et sécurité des soins	10
4.2. Relations avec les usagers	11
5. Les moyens au service des patients	12
5.1. Ressources humaines	12
- Effectifs	12
- Formation	12
5.2. Investissements	13
5.3. Chiffres clés	13
5.4. Budget 2022	13
6. Faits marquants et principales réalisations mises en œuvre en 2022	14
7. Principaux projets pour 2023	15

1. Organigramme de l'équipe de direction

Arrêté au 01/03/2023



ORIG-023

2. Organigramme médico-soignant

Président de CME
Dr Saïd MEKNACI



Pôle Gériatrie

Chef de Pôle :
Dr Christine
BOISSON-PICAULT



Cadre de pôle :
Reine JOUSSEAUME

Court séjour gériatrique

Équipe mobile de gériatrie

Consultations mémoire

Soins de suite et réadaptation

EHPAD

Téléconsultations gériatrie

Service social

Service de rééducation
(Kinésithérapie, ergothérapie)

Pôle Médecine

Chef de pôle :
Dr Cyril COUILLARD



Cadre de pôle :
Marion CHIPAUX

Urgences - SMUR - UHCD - MPU

Unité de Surveillance continue

Unité Sanitaire en Milieu Pénitentiaire

Médecine polyvalente

Médecine cardiologique

Lits identifiés de soins palliatifs

Hôpital de jour :
addictologie, cancérologie, douleur, nutrition
(diabétologie/obésité)

Permanence d'accès aux soins de santé (PASS)

Education thérapeutique du patient
(Nutrition/Diabète)

Consultations externes :
hématologie, cancérologie, gastro-entérologie,
rhumatologie, néphrologie, oncologie digestive,
douleur, ophtalmologie, addictologie

Laboratoire

Pharmacie à usage intérieur

Pôle Femme / Enfant

Chef de Pôle :
Poste vacant

Cadre de pôle :
Sandrine CIRET

Gynécologie obstétrique

Centre de planification familiale

Pédiatrie

Anesthésie

3. Prise en charge des patients

Le Centre Hospitalier de Fontenay-le-Comte est un établissement public de santé, situé dans le sud du département de la Vendée, qui offre une activité sanitaire et médico-sociale.

Membre d'une direction commune composée de 5 centres hospitaliers et 2 EHPAD autonomes, l'établissement fait également partie, depuis le 6 octobre 2016 du Groupement Hospitalier de Territoire du département de la Vendée.

Il est engagé dans une collaboration active avec la Clinique Sud Vendée et un cabinet d'imagerie médicale privé, dans le cadre du Pôle Santé Sud Vendée.

Il dispose également d'un institut de formation des aides-soignants (IFAS) d'une capacité de 40 places.



SERVICES D'HOSPITALISATION	NBR DE LITS ET DE PLACES
UHCD / MPU (Médecine Post Urgence)	4
Chambre sécurisée	1
Unité de Surveillance Continue	10
Médecine Polyvalente dont :	33
- Lits identifiés de soins palliatifs	6
Court séjour gériatrique	24
Cardiologie	12
Hospitalisation de nuit (enregistrement du sommeil)	1
Hospitalisation de semaine	1
Pédiatrie	10
Hospitalisation de jour	8
Sous total MÉDECINE	104
Gynécologie médicale et chirurgicale	4
Obstétrique médicale et chirurgicale	15
Sous total GYNÉCO-OBSTÉTRIQUE	19
Sous total MCO (médecine, chirurgie, obstétrique)	123
Soins de suite et de réadaptation (SSR)	47
Total Services d'hospitalisation	170
EHPAD lits et places	269
TOTAL	439

3.1. OFFRE DE SOINS

• **HOSPITALISATION COMPLÈTE :**

- Service de médecine (médecine polyvalente et à orientation cardiologie)
- Service de court séjour gériatrique
- Service de soins de suite et de réadaptation (SSR)
- Service de gynécologie - obstétrique
- Service de pédiatrie
- Unité de Surveillance Continue
- Lits de médecine post-urgence

• **SERVICE D'ACCUEIL DES URGENCES – SMUR :**

• **HÔPITAL DE JOUR :**

- Douleur
- Médecine (oncologie)
- Diabétologie
- Nutrition
- Plaies chroniques
- Pédiatrie
- Addictologie
- Cardiologie

- Gériatrie
- Néphrologie
- Gynécologie - obstétricale
- Chirurgie vasculaire

• **CONSULTATIONS :**

- Endocrinologie, diabétologie
- Hématologie, oncologie
- Mémoire
- Néphrologie
- Addictologie
- Douleur
- Plaies chroniques
- Pneumologie
- Chirurgie vasculaire
- Anesthésie, gynécologie, suivi de grossesse, centre de santé sexuel, CeGIDD*
- Pédiatrie
- Sage-femme
- Permanence Accès aux Soins et de Santé (PASS)
- Consultations de soins programmés (interne en médecine - SASPAS)
- Consultations non programmés
- Psychologie

- Télémédecine
- Nutrition
- Gériatrie

• **PROGRAMME D'ÉDUCATION THÉRAPEUTIQUE :**

- Prise en charge du diabète
- Prise en charge de l'obésité

• **OFFRE MEDICO-SOCIALE :**

- 260 lits d'EHPAD répartis sur 4 résidences
- 3 places d'hébergement temporaire
- 6 places d'accueil de jour

• **PLATEAU TECHNIQUE :**

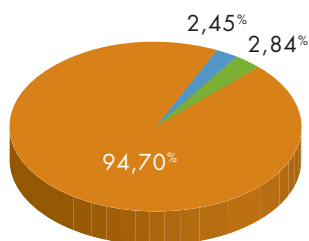
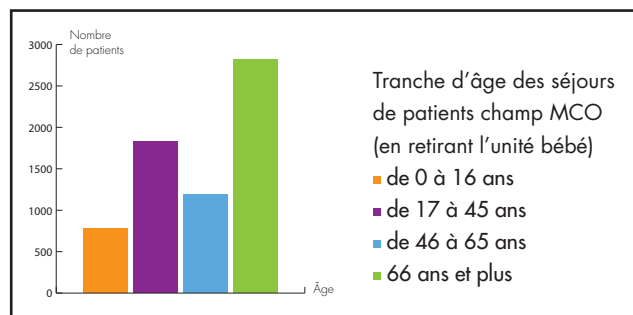
- Laboratoire de biologie médicale (ouvert à tous)
- Pharmacie à usage intérieur
- Radiologie - imagerie médicale (*par convention avec un cabinet d'imagerie privé in situ*)
- Dépôt de sang d'urgence vitale et relai



3.2. ACTIVITÉ 2022

• **ACTIVITÉ DE L'UNITÉ MÉDECINE CHIRURGIE OBSTÉTRIQUE (MCO) :**

- Passages aux urgences : 21 552 ↓
- Journées d'hospitalisations : 36 259 ↓
- Naissances : 627 ↓
- Consultations externes : 49 078 ↓
 - dont passages aux urgences : 15 507 ↓

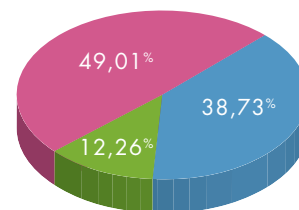


Origine géographique des patients

- Vendée
- Deux-Sèvres
- Autres

Détail Vendée

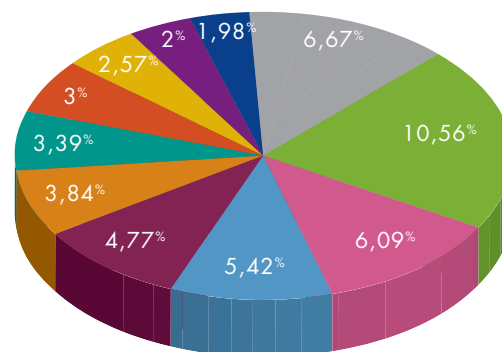
- Fontenay-le-Comte (3 727)
- La Châtaigneraie (1 180)
- Autres (4 715)



Principales pathologies MCO (sauf Obstétrique, Bébé, Urgences et Hôpital de Jour)

Sur les 2 années les pathologies recouvrent 50% des journées.

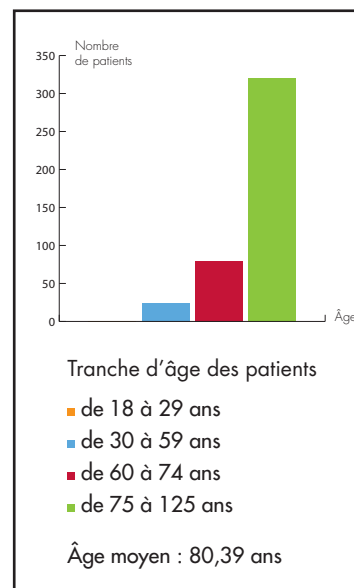
- | | |
|---------------------------------------|---------------------------------------|
| ■ Décompensations cardiaques | ■ Anémies (bilan et transfusion) |
| ■ COVID et pneumopathies d'inhalation | ■ Chutes avec rhabdomyolyse |
| ■ Soins palliatifs | ■ Erysipèle |
| ■ Pneumonies | ■ Malaise / Hypotension orthostatique |
| ■ BPCO surinfectés | ■ Autres |
| ■ Accident Vasculaire Cérébral (AVC) | |



Activité de l'unité Hôpital de Jour (HDJ)

	Nombre de prises en charge		Évolution par rapport à 2021
	en 2021	en 2022	
Plaies chroniques	31	169	↑
Médecine	887	1 251	↑
Diabète	57	114	↑
Gynécologie - Obstétrique	<i>Unité fonctionnelle non créée en 2021</i>	187	↑
Douleur	37	183	↑
Parcours soins	<i>Activité non créée en 2021</i>	2	↑

Évolution par rapport à 2021 ↑ ↓ =

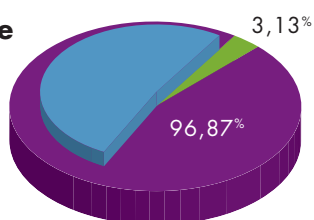


Données d'activité Soins de Suite et de Réadaptation (SSR)

	Données en 2021	Données en 2022	Évolution par rapport à 2021
Journées réalisées	14 425	10 559	↓
Durée moyenne de séjour (jours)	33,12	39,63	↑

Origine géographique des séjours des patients en SSR

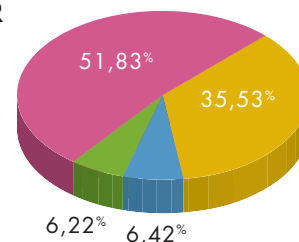
- Vendée (309)
- dont Fontenay-le-Comte (165)
- Autres (10)



Principales pathologies SSR

Ensemble des pathologies recouvrent 82% des journées.

- Traumatologie osseuse
- Accident Vasculaire Cérébral (AVC) et Accident Ischémique Transitoire (AIT)
- Infections broncho-pulmonaires
- Autres



Données d'activité EHPAD	Hébergements permanents	Hébergements temporaires	Accueil de jour	Évolution par rapport à 2021
Journées réalisées	77 377	839	328	↑
Nombre d'admissions	47	14	7	=
Décès	58			↓

4. Qualité et relations avec les usagers

4.1. QUALITÉ ET SÉCURITÉ DES SOINS

Dans une dynamique commune de promouvoir et de pérenniser une démarche d'amélioration continue de la qualité et de la sécurité en favorisant la dynamique d'équipe et l'implication des usagers, l'équipe qualité en collaboration avec les PCME et les directions des deux établissements a réactualisé la politique institutionnelle qualité-gestion des risques et l'a ancré autour de 5 engagements :

- Promouvoir une culture qualité et sécurité fondée sur une gouvernance et un management consolidés
- Poursuivre la maîtrise des risques dans les domaines et secteurs critiques pour sécuriser les parcours de soins
- Favoriser l'implication des usagers en prenant en compte leurs expressions et droits dans les démarches d'amélioration de la qualité
- Favoriser le développement d'une culture sécurité et d'amélioration continue de la qualité par l'impli-

cation et la valorisation du travail en équipe

- Renforcer l'engagement des CHFLC et GCV dans une politique de développement durable (DD) basée sur l'environnement, le social et l'économie

« Nous avons à cœur de donner du sens à votre implication et de valoriser votre travail collectif. »

• La démarche de certification :

La date de visite de certification est prévue en avril 2024.

Le service qualité accompagne les équipes et met à leur disposition des outils permettant de valoriser leurs pratiques et de réaliser une autoévaluation de la qualité et de la sécurité des soins au sein de leur service afin de mettre en place des actions correctives. La gouvernance entreprend la même démarche.

• La démarche qualité en quelques chiffres :

- Un nouveau formulaire de déclaration des événements indésirables a été élaboré.

- 48 agents formés à l'utilisation de ce nouveau formulaire
- 448 événements indésirables (FEI) déclarés au sein de l'établissement (+25%)
- 1 événement indésirable grave (EIG) déclaré auprès de l'ARS avec analyse des causes en équipe pluridisciplinaire et mise en place d'un plan d'actions correctives
- 2 réunions du Comité de Vigilance et de Gestion des Risques (COVIRIS) en secteur sanitaire et 2 en secteur MS
- 1 comité de pilotage qualité commun avec le Centre Hospitalier de la Châtaigneraie (COPIIL)
- 1 retour d'expérience sur l'épisode de canicule de l'été impliquant les équipes

Principaux projets

• Gestion des risques :

- Mise en place de la cellule de gestion des risques
- Relance CREX/RMM
- Relance des patients traceurs en incluant les représentants des usagers

- Programmation des Evaluations des Pratiques Professionnelles
- Réactualisation du formulaire de signalement des évènements indésirables et élaboration d'un formulaire de déclaration des actes de violences et agressivité à l'encontre du personnel

- **Déclinaison opérationnelle de la politique institutionnelle :**

- Élaboration du PAQSS
- Réactualisation de la documentation associée aux situations sanitaires exceptionnelles
- Prévention : En collaboration avec le responsable des usagers, déploiement de nouvelles méthodes de recueil de satisfaction des usagers
- En collaboration avec l'EOH, la DIM/TIM/GAP, organisation d'une formation Qualité-Gestion des risques (Risque infectieux – Identitovigilance - Gestion des risques) à destination :
 - Des soignants

- Mise en œuvre d'une formation qualité-gestion des risques à destination :

- Des cadres
- Des professionnels des fonctions support

4.2. RELATIONS AVEC LES USAGERS

- **Secteur sanitaire**

La Commission des Usagers (CDU), créée pour représenter les patients et leur famille au sein des établissements et renforcer la place des usagers.

La Commission s'est réunie à 4 reprises en 2022 :

- Renouvellement des membres en février 2022
- 39 réclamations reçues (31 écrites et 8 orales)
- 21 courriers d'éloges recensés
- 111 demandes recevables d'accès au dossier médical
- Mesure de la satisfaction des patients hospitalisés :
- Questionnaire de sortie : 485 retours (soit 4%)



- Enquête nationale e-Satis sur la Médecine-Obstétrique (72% satisfaction), la Chirurgie ambulatoire (72%) et le SSR (80%)
- Enquête de satisfaction ciblée sur la qualité des repas avec un retour très satisfaisant

- **Secteur médico-social**

Le Conseil de Vie Sociale (CVS), instance consultative, de concertation et de dialogue entre les résidents, les familles et les professionnels, s'est réuni à 3 reprises, conformément à la réglementation.

Les actions entreprises en EHPAD ont été présentées aux représentants des résidents et des familles telles que :

- L'avancée du plan d'actions et notamment des travaux d'amélioration des résidences
- L'élaboration d'une plaquette de présentation du CVS
- La présentation du projet de restructuration des EHPAD

5. Les moyens au service des patients

5.1. RESSOURCES HUMAINES

• Effectifs

Évolution par rapport à 2021 ↑ ↓

- Effectif global (ETPR) : **664** ↓
- Répartition des effectifs :
 - Personnel médical (PM) : **40** ↑
 - Personnel non médical (PNM) : **624** ↓
 - Recrutements en CDI : **28** ↑
 - Accès au statut de la Fonction Publique Hospitalière : **62** ↑
- Moyenne d'âge du personnel : **44,51** ans ↑

• Formation

- Moyens consacrés à la formation :

• **346 850 €** ↑

• **4 diplômes universitaires** :

- Personnel Médical :
 - DU Réparation juridique du dommage corporel
 - DU Urgences vitales et situations critiques
- Personnel Non Médical :
 - DU Douleur, soins de support et soins palliatifs
 - DU Hygiène et épidémiologie infectieuse

- **16 études promotionnelles** en cours sur l'année 2022 ↑

Métiers concernés par les études promotionnelles : aide-soignant, infirmier, infirmier anesthésiste, préparateur en pharmacie hospitalière.



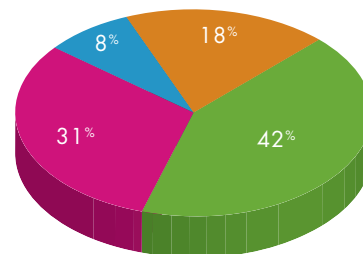
- **Actions en faveur de la Qualité de Vie au Travail** :

- Développement du télétravail
- Création d'une communauté de covoiturage (application Karos)
- Ateliers Bien-Être et luminothérapie, organisés par des professionnels de l'établissement ou des partenaires extérieurs
- Adhésion à l'application Gymlib pour participer à des challenges, accéder à des vidéos et bénéficier d'une participation employeur sur des activités sportives.

5.2. INVESTISSEMENTS

- Matériel et outillage médical et non médical : 307 042 €
- Travaux, aménagement des constructions : 225 941 €
- Mobilier : 57 076 €
- Systèmes d'information : 133 144 €

Soit près de **725 999 €** investis au service de la prise en charge des usagers.



• **Investissements significatifs :**

- IPH Sanitaire : moniteur d'anesthésie : 10 437 €
- IPH Médico-Social :
 - volets roulants EHPAD (2021/2022) : 121 716 €
- Lit d'accouchement : 16 363 €
- Ventilateur pédiatrique : 22 715 €
- Achat divers informatique : 89 361 €
- Travaux : remplacement groupe eau glacée (2021/2022) : 180 900 €
- Travaux : plafond UCP : 31 071 €

5.3. CHIFFRES CLÉS

- Repas produits : 281 735
- Linge traité (en Kg) : 233 398
- Eau (en M³) : 26 543
- Gaz (en Kwh) : 6 261 246
- Électricité (en Kwh) : 3 129 324

5.4. BUDGET 2022

• **En 2022, le budget consolidé (budget principal et budgets annexes) de 60 783 900 € se répartit ainsi :**

- Charges de personnel : 41 361 322 €
- Charges médicales : 7 120 471 €
- Charges hôtelières et générales : 8 732 905 €
- Charges d'amortissements, provisions et frais financiers : 3 569 201 €

6. Faits marquants et principales réalisations mises en œuvre en 2022



L'établissement s'est mobilisé afin de poursuivre ses projets de structuration de l'offre de soins, de sécurisation et modernisation de ses activités.

Le Centre Hospitalier de Fontenay-le-Comte, reconnu sur le territoire, défend ses missions au service de la population. Il s'inscrit pleinement dans une démarche de coopération avec ses partenaires. Ses projets sont ainsi majoritairement travaillés en étroite collaboration avec les autres Hôpitaux du territoire, la Communauté Professionnelle Territoriale de Santé, la Ville et la Communauté de Communes du Pays de Fontenay-Vendée.

Dans un contexte marqué par plus de deux ans de crise sanitaire et une raréfaction des ressources disponibles sur le marché du travail, l'hôpital a été confronté à de fortes tensions sur ses effectifs, le contraignant à fermer temporairement des lits dans différents secteurs d'activité. Une politique ambitieuse est menée en faveur de l'attractivité des emplois, en cohérence et avec l'appui de la Direction commune.

• **Principales réalisations :**

- » Développement de l'activité **chirurgicale gynécologique**
- » Renfort des **consultations sage-femme en gynécologie et obstétrique**
- » Développement de l'activité d'**Hospitalisation De Jour oncologie-hématologie-douleur**
- » Mise en place de l'**Hospitalisation De Jour : Parcours de soins**, suivi des patients sans médecins traitants en sortie d'hospitalisation.
- » Mise en place des **téléconsultations de cardiologie** vers 4 EHPAD du territoire
- » **Regroupement des hospitalisations de médecine polyvalente** au second étage
- » Préparation de la **mutualisation des pharmacies** avec le Groupe des Collines Vendéennes
- » Organisation des **élections professionnelles** des représentants du personnel
- » **Actualisation et déploiement des différents logiciels métiers** (nouveau Dossier du Patient Easily, alimentation du Dossier Médical Partagé, développement d'un outil de gestion des transports sanitaires PTAH, déploiement de la reconnaissance vocale dans les secrétariats médicaux)
- » Renforcement de la **sécurité numérique** et création des adresses mails nominatives pour les professionnels **@ght85.fr**

7. Principaux projets pour 2023

• Les projets de l'établissement :

- » Elaboration du schéma directeur d'investissement (projet SSR, urgences, plateau de consultations / Hôpital De Jour)
- » Définition du projet stratégique du secteur médico-social, en lien avec le Conseil Départemental et l'Agence Régionale de Santé.
- » Installation du Comité Social d'Etablissement avec une Formation Spécialisée en Santé, Sécurité et Conditions de Travail.
- » Préparation de la certification Haute Autorité de Santé (HAS)

• Les projets menés avec le Groupe des Collines Vendéennes :

- » Poursuite des mutualisations des équipes administratives et groupes de travail communs.
- » Mutualisation des pharmacies et des blanchisseries
- » Informatisation de la gestion des certificats de décès. (CERTDC)

• Les projets menés avec l'ensemble des établissements hospitaliers de Vendée :

- » Mise en œuvre un plan d'actions en faveur de l'attractivité des emplois.
- » Déploiement d'un outil d'ordonnancement des lits, commun avec les Centres Hospitaliers du territoire (Hostolit)



Merci aux professionnels pour leur engagement, au service des patients et des résidents.



Adresse postale :

Centre Hospitalier
BP 10039
85201 FONTENAY-LE-COMTE Cedex

Site internet : www.chfontenaylecomte.fr

Téléphone standard : 02.51.53.51.53

Télécopie : 02.51.53.29.14